

# REMAININGDA 取扱説明書

2009/10/14

本取扱説明書は、REMAININGDA の概要、機能、操作方法について解説します。

## - 目次 -

1. 概要 (REMAININGDA (リメイニングディーエー) とは) .....	2
2. 動作環境 .....	2
3. ご使用上の注意 .....	2
4. インストール .....	3
4 - 1. インストール .....	3
4 - 2. アンインストール .....	5
5. REMAININGDA の操作、設定 .....	6
5 - 1. アイコン .....	6
5 - 2. 稼働情報表示画面 .....	7
5 - 3. SMART 情報画面 .....	9
5 - 4. 設定画面 .....	10
6. ライセンスの登録 .....	12
7. Q&A .....	13
8. 制限事項 .....	13
9. お問い合わせ等 .....	14

## 1. 概要 (REMAININGDA(リメイニングディーエー)とは)

PC(パソコン)を構成している有寿命部品の寿命は、PCを通常使用した場合(1日に8時間、1ヶ月に25日)、約5年(12,000時間)とされています。REMAININGDAは、本ソフトウェアをインストールしてからのPCの稼働時間などを表示することにより、PCの交換時期の目安にするなどの運用管理を支援します。

多くの新品PCの運用を同じような環境下で開始した場合、寿命はほぼ同時期に訪れるため、PCの稼働時間を把握しておくことは運用管理において重要です。

REMAININGDAには、以下の機能があります。

- 本ソフトウェアをインストールしてからの、PCおよびHDD(ハードディスク)の稼働時間をログとして蓄積します。蓄積した稼働時間と稼働時刻を表示します。
- PCの累計稼働時間が指定時間を超えたら警告します。
- PCの1日の稼働時間が指定時間を超えたら警告します。PCが想定外の長時間運転をしていないか監視できます。
- 接続している固定HDDのS.M.A.R.T.(自己診断&報告機能。以下SMART)リターンステータスを指定周期で取得して、ログとして蓄積します。最大30ログを蓄積し、その後は古い情報から削除します。情報を取得する固定HDDは、PCに接続中の4台までです。取得したリターンステータスがNGになったら(HDDの寿命が近づいていることを示します)、警告します。

## 2. 動作環境

動作対応機種	PC/AT互換機(DOS/V機) (*1)
CPU	Pentium 互換 CPU 133MHz 以上 (*1)
メモリ容量	64MB 以上 (*1)
ハードディスク空き容量	30MB 以上
オペレーティングシステム(OS)	Windows 2000 Professional SP4, Windows XP SP2/SP3, Windows Vista, Windows 7 (全て日本語版) (注) 上記以外のOS(Windows98, Windows NT等)では動作しません。
SMART情報を取得できるHDD	ATA(IDE)/SATA (注) SCSI/RAID/増設ボード経由/USBなどで接続されているHDDはSMART情報機能は非サポートです。

\*1 Windows 2000 Professional / XP / Vista / 7 が、問題なく動作すること。

## 3. ご使用上の注意

- (1) 本ソフトウェアが表示する稼働時間には、本ソフトウェアをインストールする前の稼働時間は含まれません。
- (2) 本ソフトウェアはOSの機能を使用して動作するため、システムが不安定な状態では、機能が正常に動作しない場合があります。
- (3) インストールした日から90日間、試用することができます。それ以降使用する場合、ライセンスが必要です。詳細は6章をご覧ください。

## 4. インストール

### 4 - 1. インストール

REMAININGDA を使用するため、プログラムをパソコンにインストールします。

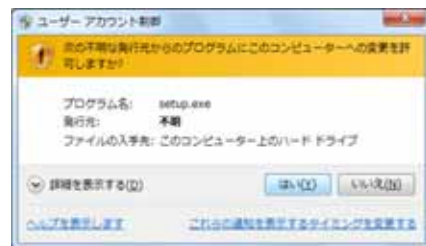
(注意)管理者権限をもつユーザでインストールする必要があります。

なお、REMAININGDA の再インストールを行う場合は、画面右下(タスクトレイ)にあるREMAININGDA アイコンを右クリックして「REMAININGDA を終了する..」を選択し、REMAININGDA を終了してから行ってください。

1. REMAININGDA のインストーラが格納されたフォルダ内の setup.exe を実行します。Windows Vista/7 で下の画面が表示された場合、Windows Vista では「許可(A)」を、Windows 7では「はい(Y)」をクリックします。



Windows Vista のダイアログ



Windows 7 のダイアログ

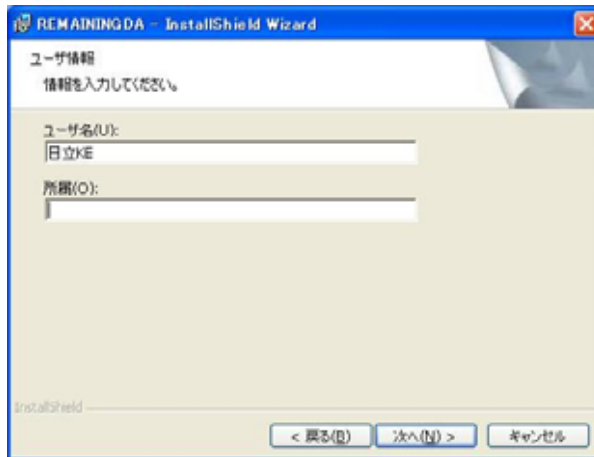
2. セットアップの準備を行います。準備が完了すると、以下の画面が表示されます。[次へ]をクリックします。



3. 使用許諾契約書が表示されますので、内容を確認後、インストールを続行する場合は「使用許諾契約の条項に同意します」をクリックし、[次へ]をクリックします。



4. ユーザ情報入力画面が表示されます。ユーザ情報を入力した後、[次へ]をクリックします。



5. 以下の画面が表示されます。[インストール]をクリックします。



6. ファイルのコピーが行われ、インストールが完了したら[完了]をクリックします。
7. セットアップが完了すると、タスクトレイ(画面右下)に REMAININGDA のアイコンが表示されます。



REMAININGDA は Windows のスタートアップメニューに登録され、パソコンを起動すると自動的に REMAININGDA も起動されるようになります。インストールした日から90日間、試用することができます。それ以降使用する場合、ライセンスが必要です。詳細は6章をご覧ください。

## 4 - 2 . アンインストール

REMAININGDA のアンインストールを行う場合は、事前にタスクトレイ (画面右下) にある REMAININGDA のアイコンを右クリックし、メニューから「REMAININGDA を終了する」を選択して REMAININGDA を終了してから、下記を実行してください。

REMAININGDA の設定値やログのデータは、REMAININGDA のアンインストールを行っただけでは消去されません。再インストールしたときに、以前のデータを引き継いで動作します。

### Windows2000/XP の場合

1. 「コントロールパネル」の「アプリケーションの追加と削除」(「プログラムの追加と削除」) をクリックします。
2. 「プログラムの変更と削除」の「現在インストールされているプログラム」の一覧から「REMAININGDA」を選択して「削除」ボタンをクリックします。
3. InstallShield ウィザードの指示に従い、アンインストールします。
4. 完了したら OS を再起動してください。

### Windows Vista/7 の場合

1. 「コントロールパネル」の「プログラムのアンインストール」をクリックします。
2. 「プログラムのアンインストールまたは変更」の一覧から「REMAININGDA」を選択して「アンインストール」をクリックします。
3. 「ユーザーアカウント制御」の画面が表示されたら、「続行」をクリックします。
4. InstallShield ウィザードの指示に従い、アンインストールします。
5. 途中で以下のメッセージが表示されたら、タスクトレイに REMAININGDA のアイコンが表示されていないことを確認し、「OK」ボタンを押してください。



6. 完了したら OS を再起動してください。

## 5. REMAININGDAの操作、設定

### 5 - 1. アイコン

REMAININGDA をインストールすると Windows の画面右下(タスクトレイ)に REMAININGDA のアイコンが表示されます。アイコンをマウスの右ボタンでクリックすると、REMAININGDA のメニューが表示されます。

情報の表示および動作の設定を行う画面を表示します。

REMAININGDAを開く...

ライセンス確認

ヘルプを表示

バージョン情報...

キャンセル

REMAININGDAを終了する...

ライセンスの登録を行います。(6章) 登録済みの場合表示されません。

メニューを選択しないときは「キャンセル」でメニューを閉じます。

REMAININGDA をアンインストールしたい(または再インストールする)場合に使用します。REMAININGDA を終了させた場合、警告機能が働かなくなりますのでご注意ください。再び REMAININGDA を起動する場合は、スタートメニューから「REMAININGDA」を選択してください。

右ボタンでクリック

総稼働時間が設定値を超えたなどの警告は、以下のように REMAININGDA のアイコンが赤に点滅し、バルーンチップによりメッセージを表示することにより行われます。バルーンチップは設定により非表示にすることもできます(5 - 4 設定画面 を参照)。

警告:  
総PC稼働時間が600時間を超えています。  
REMAININGDAを開いて確認してください。

バルーンチップ

アイコンの点滅およびバルーンチップの表示は、REMAININGDA のメニューを表示することで終了します。Windows 2000 および XP では、アイコンをマウスの右ボタンでクリックしてください。Windows Vista および Windows 7では、バルーンチップをマウスでクリックして閉じてから、アイコンをマウスの右ボタンでクリックしてください。

## 5 - 2 . 稼働情報表示画面

REMAININGDA のメニューから「REMAININGDA を開く...」を選択すると、以下の画面(以降、REMAININGDA 画面と表記します)が表示されます。REMAININGDA 画面は、最初に稼働情報画面を表示します。警告情報がある場合、画面下の警告情報に詳細が表示されます。



- 表示内容

画面右側の情報表示ボックスに表示する内容を指定します。

[時間] PC全体とHDDそれぞれの稼働時間を「時間 :分」で表示します。すべて表示、月ごとに表示、日ごとに表示、を選択できます。

[時刻] PC全体とHDDそれぞれの稼働状態が変化した時刻を表示します。稼働状態になった場合は「ON」、非稼働状態(電源断、スタンバイなど)になった場合は「OFF」で表示されます。状態変化なしの場合はハイフン(-)が表示されます。(\*1)

あわせてその時刻のCPU温度マージン(\*2)を表示します。

(\*1)インストール時はON、アンインストール時はOFFが表示されます。PCが稼働状態で1時間状態が変化しない場合、ハイフンが表示されます。

(\*2)CPU温度マージンは、そのPCに設定されている最大CPU温度から何 離れているかを示します。この値が取得できるのは、Intel製CPUのうちDigital Thermal Sensor(デジタル温度センサ)をサポートしているCPUです。値が取得できなかった場合はハイフン(-)が表示されます。

- 表示期間

画面右側の情報表示ボックスに表示する対象期間を開始日付、終了日付で指定します。

開始日付を指定しない場合は、インストールした日付から終了日付までの情報を表示します。

終了日付を指定しない場合は、開始日付以降のすべての情報を表示します。

開始日付は終了日付より後に指定することはできません。終了日付は開始日付より前に指定することはできません。

- ファイル出力

表示している内容をファイルに出力します。ファイルの出力先およびファイル名を指定する画面が表示されます。ファイル名を入力して「保存」ボタンを押すと指定したファイルが作成され、ファイルの内容が表示されます。

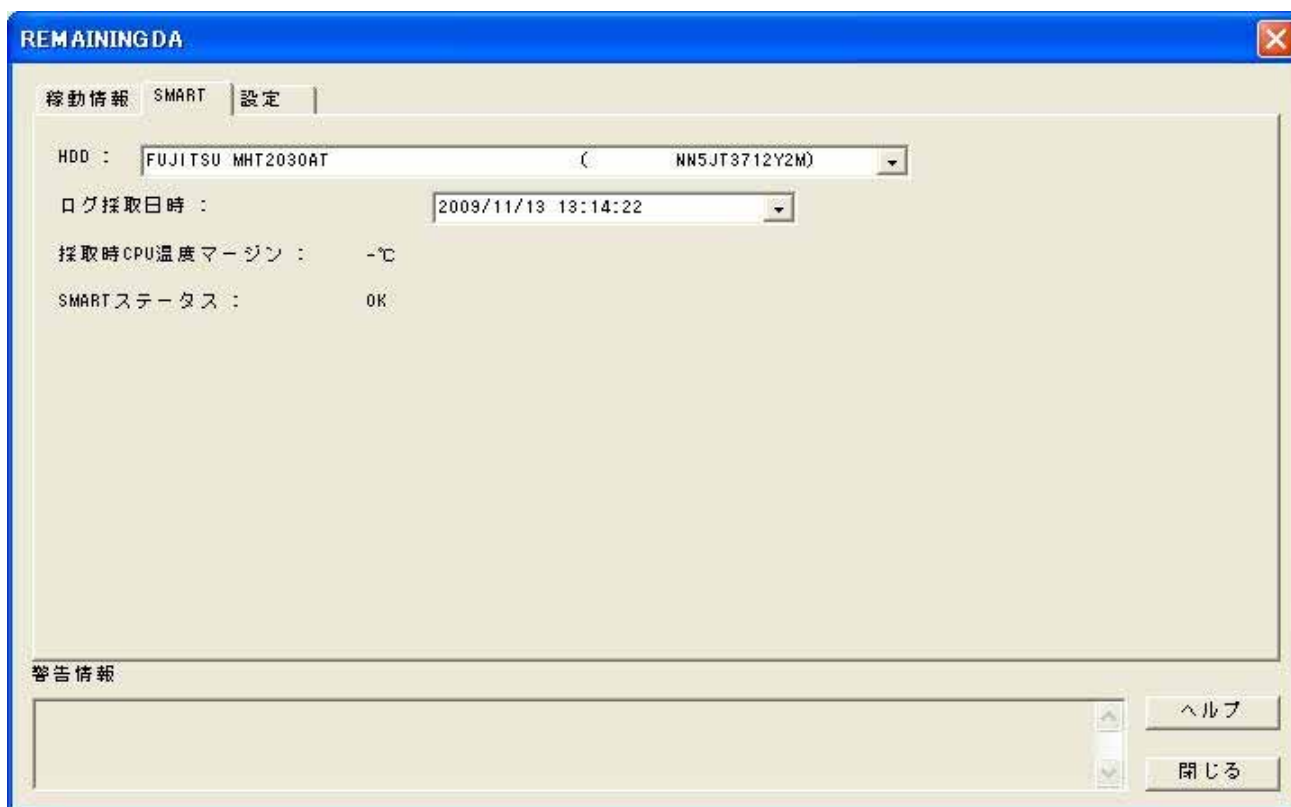
ファイルに出力される内容は、稼働時間を集計した「期間」(yyyy/mm/dd ~ yyyy/mm/dd)、その期間内の PC および HDD の稼働時間(hhhh:mm)です(稼働時間がなかった日、月は出力されません)。確認したらファイルを閉じてください。





### 5 - 3 . SMART 情報画面

REMAININGDA 画面で「SMART」タブをクリックすると、SMART 情報を表示する画面に切り替わります。



- HDD  
情報を採取した HDD のモデル名、シリアルナンバーが一覧に表示されます。表示されるのは、情報の最終採取時に存在した HDD です。
- ログ採取日時  
選択した HDD のログ採取日時が一覧に表示されます。
- 採取時 CPU 温度マージン  
選択した日時の CPU 温度マージン(\*)を表示します。

(\*)CPU 温度マージンは、その PC に設定されている最大 CPU 温度から何 離れているかを示します。この値が取得できるのは、Intel 製 CPU のうち Digital Thermal Sensor(デジタル温度センサ)をサポートしている CPU です。値が取得できない場合はハイフンで表示されます。

- SMART ステータス  
選択した HDD、日時の SMART リターンステータスを「OK」または「NG」で表示します。「NG」は HDD の寿命が近づいていることを示しており、警告の対象になります。

## 5 - 4 . 設定画面

REMAININGDA 画面で「設定」タブをクリックすると、設定情報を表示する画面に切り替わります。



- PC 総稼働時間が以下を超えたら警告する  
本ソフトウェアをインストールしてからの PC の総稼働時間が、指定した時間を超えたら警告します。チェックをはずすと警告しません。時間は 1～100,000 時間の範囲で指定できます。
- 1 日の稼働時間が以下を超えたら警告する  
指定した日付以降で、1 日の PC 稼働時間が指定した時間を超えた日があれば警告します。警告情報には該当する最終日が表示されます。チェックをはずすと警告しません。時間は 1～23 時間の範囲で指定できます。初期インストール状態では、チェックされていません。
- SMART ステータスが NG の HDD があったら警告する  
情報採取した HDD の SMART リターンステータスが、NG になっているものがあれば警告します。チェックをはずすと警告しません。警告情報には HDD のモデル名とシリアルナンバー、および NG になっている最終情報採取日付が表示されます。

- イベントログにエラーを出力したら警告する

本ソフトウェアではログを蓄積するサービスプログラムが動作しており、異常があった場合はイベントログにエラーを出力します。本警告が表示された場合は、以下の手順でイベントログを確認してください。

**Windows2000/XP の場合**

1. 「コントロールパネル」の「管理ツール」を開きます。
2. 「管理ツール」の「イベントビューア」を開きます。
3. イベントビューアプログラムのツリーから「アプリケーション」を選択します。
4. 一覧から[RDASERVICE]というソース名の情報を確認してください。

**Windows Vista/7 の場合**

1. 「コントロールパネル」の「管理ツール」を開きます。（「管理ツール」は、「コントロールパネル」を「クラシック表示」しているときに表示されます。）
2. 「管理ツール」の「イベントビューア」を開きます。「ユーザアカウント制御」ダイアログが表示された場合、「続行」を選択します。
3. イベントビューアプログラムのツリーから「Windows ログ」-「アプリケーション」を選択します。
4. 一覧から[RDASERVICE]というソース名の情報を確認してください。

- 警告時にバルーンチップを表示する

チェックされていると、警告時バルーンチップを表示します（5 - 1 アイコンの章を参照）。チェックされていない場合は、アイコンが点滅するだけになります。

- SMART 情報採取間隔

SMART 情報を採取する間隔を1日、7日、30日から選択します。情報を採取しない場合は、「採取しない」を選択します。

\* 「設定更新」ボタンを押すとその時点で情報を採取し、その後指定した間隔で情報を採取します。

\* PC が稼動していない時に情報採取時刻がきても、情報は採取されません。その後の PC 稼動時に採取されます。

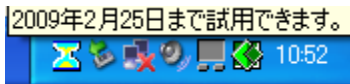
- 設定更新

設定画面の内容を反映します。本ボタンを押さない限り設定は切り替わりません。

\* 本ソフトウェアをインストールしたユーザのみ本ボタンが有効となり、設定の更新が可能です。

## 6. ライセンスの登録

本製品はインストールした日から90日間試用することができます。試用期限は、タスクバーに表示されるREMAININGDAのアイコンにマウスをあわせると表示されます。

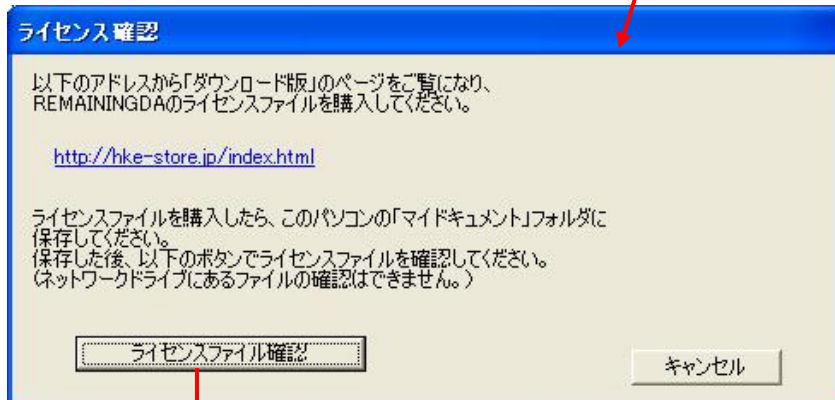


試用期限を過ぎたあとマウスをアイコンにあわせると、以下のように表示します。この状態ではメニューも無効となり、製品の機能が使用できなくなります。(\*) 継続して使用するには、ライセンスの登録が必要です。以下の手順に従ってライセンスを登録してください。使用をやめる場合は、4-2.アンインストールを行ってください。

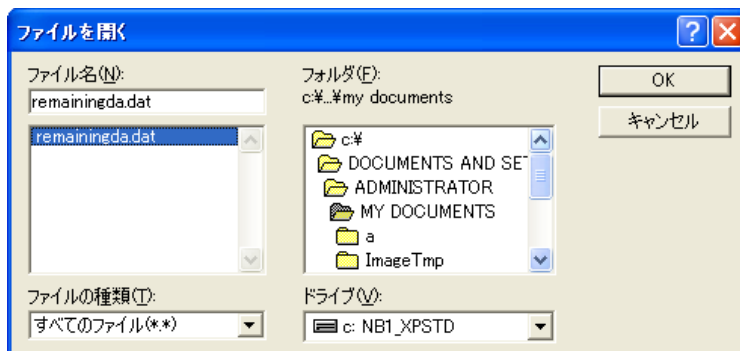
(\*) 稼働情報の蓄積は継続していますので、ライセンス登録後、試用期限を過ぎたあとの情報も見ることができます。



メニューから「ライセンス確認」を選択します。



「ライセンスファイル確認」ボタンを押します。



別途入手したライセンスファイルを指定して OK ボタンを押します。



機能が再び使用できるようになります。

## 7. Q&amp;A

No	質問	回答
1	CPU 温度マージンが取得できる CPU は？	以下の Intel 製 CPU です。 Intel Core2 Duo Intel Core Duo/Solo (未テスト) Intel Celeron M 4xx/5xx (未テスト)
2	CPU 温度マージンの見方は？	PC に設定されている最大温度からどれだけ CPU 温度が離れているかを示しているため、マージンの値が小さいほど CPU 温度が高くなっています。 慢性的に値が小さくなってきた場合、PC の通風孔がふさがれている、通風孔にホコリがたまっているなど、PC 内部に熱がこもる状態になっていないかチェックするなどの目安になります。
3	Windows Vista/7 で REMAININGDA のアンインストールを行うと、イベントログにエラー (アプリケーションまたはサービス (RDASERVICE) を再起動できませんでした。) が出力される。	アンインストールは正常に終了しており、問題ありません。
4	稼動情報が更新されなくなっている。(PC の起動、終了を行っても、当該時刻の情報が表示されないなど)	REMAININGDA のサービスプログラムが起動しているか、以下の手順で確認してください。 1. 「コントロールパネル」の「管理ツール」を開きます。(Vista/7 では、「管理ツール」は、「コントロールパネル」を「クラシック表示」しているときに表示されます。) 2. 「管理ツール」の「サービス」を開きます。Vista/7 で「ユーザアカウント制御」ダイアログが表示された場合、「続行」を選択します。 3. サービスの一覧で「RDASERVICE」の状態を確認します。状態が「開始」でない場合は「RDASERVICE」をマウスの右ボタンでクリックし、メニューから「開始」を選択してください。状態が「開始」にならない場合や、「RDASERVICE」が存在しない場合、再度インストールを行ってください。

## 8. 制限事項

No	制限事項	対処方法
1	REMAININGDA のインストールを行うには、管理者権限が必要です。 また、設定画面での設定はインストールしたユーザのみ行うことができます。	REMAININGDA のインストールは管理者権限を持つユーザが行ってください。 設定を行う場合は、インストールしたユーザにログインしなおして行ってください。

## 9. お問い合わせ等

---

お問い合わせ先

株式会社 日立ケーイーシステムズ

HP URL <http://hke-store.jp/index.html>

- ・PC/AT は米国 IBM Corp.の商標です。
- ・Pentium は Intel Corporation またはその子会社の商標または登録商標です。
- ・Windows は米国 Microsoft Corp.の米国及びその他の国における登録商標です。
- ・REMAININGDA は株式会社日立ケーイーシステムズの商標です。
- ・本製品は日本国内仕様であり、海外での保守サービス及び技術サポートは行っていません。
- ・本製品を輸出される場合には、外国為替及び外国貿易法並びに米国の輸出管理関連法律などの規制をご確認のうえ必要な手続きをお取りください。
- ・記載されている製品の内容は予告なしに変更する場合があります。